

太湖流域及东南诸河地区 重点水功能区水资源质量状况通报

第 33 期
(2005 年 2 月)



太湖流域水资源保护局

审核单位：太湖流域水资源保护局

编制单位：太湖流域管理局水文水资源监测局

参加单位：江苏省水文水资源勘测局

浙江省水文局

上海市水文总站

福建省水文局

安徽省水文局

2005年2月1日~22日，太湖流域水资源保护局组织对太湖流域及东南诸河105个重点水功能区进行了水资源质量监测，其中，太湖流域86个，东南诸河19个。

一、太湖流域

太湖流域参加评价的一级水功能区86个，其中保护区11个，缓冲区36个，开发利用区39个。二级水功能区39个，其中饮用水源区8个，工业用水区14个，农业用水区6个，景观娱乐用水区10个，过渡区1个。

(一) 水功能区水质达标分析

1、一级水功能区水质达标分析

太湖流域一级水功能区86个，个数达标率15.1%；评价河长918.6km，河长达标率4.7%；评价湖泊面积2401.7km²，面积达标率89.6%；评价水库库容10.57亿m³，库容达标率57.8%。详见表1-1。

表 1-1 太湖流域一级水功能区水质达标分析统计表

水功能区类别	一级水功能区		河流		湖泊		水库	
	评价数(个)	达标率(%)	评价河长(km)	达标率(%)	评价面积(km ²)	达标率(%)	评价库容(亿m ³)	达标率(%)
保护区	11	45.5	170.7	0	1577.2	96.4	8.42	72.6
缓冲区	36	8.3	261.8	4.1	426.7	85.1		
开发利用区	39	12.8	486.1	6.6	397.8	67.4	2.15	0
合计	86	15.1	918.6	4.7	2401.7	89.6	10.57	57.8

保护区 主要为太湖及上游水库，太浦河、望虞河调水保护区以及黄浦江上游水源地保护区。11个保护区，5个达标，达标率45.5%。

太湖湖体江苏水源地保护区的贡湖、东太湖和湖心区达标，竺山湖未达标；6个水库型水功能区，位于太湖流域上游，分别为江苏的大溪水库、沙河水库和横山水库以及浙江的赋石水库、老石坎水库和对河口水库，其中老石坎水库、对河口水库水源地保护区未达标，其它均达标。4个河流型水功能区中，太浦河苏浙沪调水保护区、望虞河江苏调水保护区、拦路港-斜塘-泖河上海水源地保护区、黄浦江上海水源地保护区均未达标。详见表1-2。

表1-2 太湖流域保护区水质达标状况表

序号	水功能区	河长、面积、库容 (km/km ² /亿 m ³)	评价类别	水质目标	是否达标
1	太湖湖体江苏水源地保护区				
	竺山湖	56.7	劣于		未达标
	贡湖	147		-	达标
	东太湖	156.7			达标
	湖心区	1216.8			达标
2	大溪水库及其上游常州水源地保护区	1.71			未达标
3	沙河水库及其上游常州水源地保护区	1.09			达标
4	横山水库及其上游宜兴水源地保护区	1.13		-	达标
5	西苕溪安吉源头水和大型水库水源保护区	2.18		-	达标
6	南溪安吉龙王山自然保护区	1.15		-	未达标
7	余英溪德清源头水保护区	1.16		-	未达标
8	太浦河苏浙沪调水保护区	57.6		-	未达标
9	望虞河江苏调水保护区	60.8	劣于		未达标
10	拦路港 - 斜塘 - 泖河上海水源地保护区	17.8		-	未达标
11	黄浦江上海水源地保护区	34.5		-	未达标

缓冲区 主要为省界缓冲区以及入太湖河流缓冲区。36个缓冲区，3个达标，达标率8.3%。详见表1-3。

省界缓冲区20个，达标率10.0%。其中，苏浙边界河流缓冲区9个，达标率22.2%；苏沪边界缓冲区7个，均未达标；浙沪边界缓冲区4个，均未达标。入太湖河流缓冲区10个，均未达标。入望虞河3个缓冲区，均未达标。入太浦河1个缓冲区达标。上海境内黄浦江上游支流2个缓冲区均未达标。

表 1-3 太湖流域主要缓冲区水质达标分析

区域		评价个数	达标个数	达标率(%)
省界缓冲区	苏浙边界	9	2	22.2
	苏沪边界	7	0	0
	浙沪边界	4	0	0
	小计	20	2	10.0
入太湖河流		10	0	0
其它		6	1	16.7
合计		36	3	8.3

开发利用区 39 个，达标率为 12.8%，具体情况在二级水功能区中进行分析。

2、二级水功能区水质达标分析

太湖流域二级水功能区 39 个，5 个达标，达标率 12.8%；评价河长 486.1km，河长达标率 6.6%；评价湖泊面积 397.8km²，面积达标率 67.4%；评价水库库容 2.15 亿 m³，不达标。详见表 1-4。

其中，饮用水源区 8 个，达标率 25%；工业用水区 14 个，达标率 14.3%；农业用水区 6 个，达标率 16.7%；景观娱乐用水区、

过渡区均不达标。

表 1-4 太湖流域二级水功能区水质达标分析统计表

水功能区类别	二级水功能区		河流		湖泊		水库	
	评价数 (个)	达标率 (%)	评价 河长 (km)	达标率 (%)	评价 面积 (km ²)	达标率 (%)	评价 库容 (亿 m ³)	达标率 (%)
饮用水源区	8	25.0	26.1	25.7	392	68.4	2.15	0
工业用水区	14	14.3	197.1	7.7				
农业用水区	6	16.7	72.7	14.4				
景观娱乐用水区	10	0	188.7	0.0	5.8	0		
过渡区	1	0	1.5	0.0				
合计	39	12.8	486.1	6.6	397.8	67.4	2.15	0

在饮用水源区中，河流型水功能区 5 个，仅 1 个达标；湖泊型水功能区 2 个，位于太湖的梅梁湖和胥湖，其中梅梁湖饮用水源区水质不达标，胥湖饮用水源区水质达标；水库型水功能区 1 个，为南苕溪青山水库临安饮用水源区，水质不达标。详见表 1-5。

表 1-5 太湖流域饮用水源区水质达标状况表

序号	水功能区	河长、面积、库容 (km/km ² /亿 m ³)	评价 类别	水质 目标	是否 达标
1	太湖梅梁湖无锡饮用水水源、景观娱乐用水区	124	劣于		未达标
2	太湖胥湖苏州饮用水水源、景观娱乐用水区	268			达标
3	南苕溪青山水库临安饮用水源区	2.15		-	未达标
4	西苕溪湖州饮用水源、工业用水区（港口）	6.7			达标
5	西苕溪湖州饮用水源、工业用水区（励山大桥）	6.7	劣于		未达标
6	长兜港湖州饮用水源、工业用水区	3.2		-	未达标
7	东苕溪余杭瓶窑镇饮用水源区	5.0		-	未达标
8	江南运河（京杭古运河）嘉兴饮用水源、工业用水区	4.5	劣于	-	未达标

3、太湖流域分类水功能区水质达标状况

太湖流域各类水功能区水质达标状况不容乐观，保护区水质达标率最高，为 45.5%；饮用水源区次之，为 25%；其它各区水质达标率均在 20%以下，景观娱乐用水区和过渡区水质全部不达标。详见图 1。

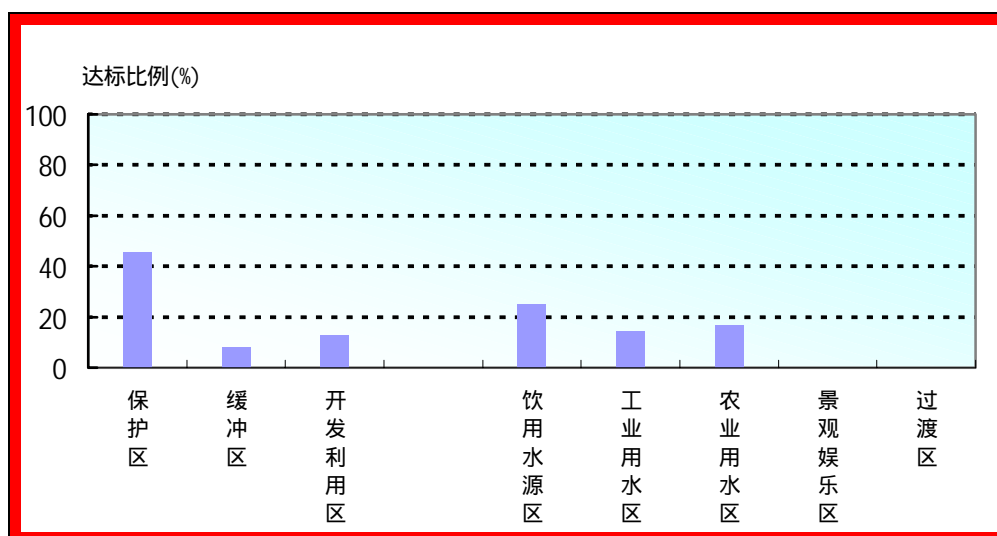


图 1 太湖流域分类水功能区水质达标比例

(二) 各省(市)水功能区水质达标分析

太湖流域 86 个重点水功能区中，位于江苏省 42 个，浙江省 17 个，上海市 6 个，三省(市)边界上 21 个(包括 1 个太浦河调水保护区)，各省(市)水功能区达标情况详见表 1-6。

表 1-6 太湖流域各省(市)水功能区水质达标分析

区域	一级水功能区		河流		湖泊		水库	
	评价数(个)	达标率(%)	评价河长(km)	达标率(%)	评价面积(km ²)	达标率(%)	评价库容(亿 m ³)	达标率(%)
江苏省	42	19.0	484.3	4.1	1975.0	90.6	3.93	100
浙江省	17	17.6	122.1	14.1			6.64	32.8
上海市	6	0	125.1	0				
省(市)边界	21	9.5	187.1	3.1	426.7	85.1		

江苏省 42 个水功能区，8 个达标，达标率 19.0%；其中河流型水功能区 35 个，河长达标率 4.1%；湖泊型水功能区 4 个，面积达标率 90.6%；水库型水功能区 3 个，全部达标。

浙江省 17 个水功能区，3 个达标，达标率 17.6%；其中河流型水功能区 13 个，河长达标率 14.1%；水库型水功能区 4 个，库容达标率 32.8%。

上海市 6 个水功能区，全部不达标。

二、东南诸河

东南诸河参加评价的一级水功能区 19 个，其中保护区 1 个，缓冲区 1 个，开发利用区 17 个。二级水功能区 17 个，其中饮用水源区 6 个，工业用水区 1 个，农业用水区 5 个，景观娱乐用水区 4 个，过渡区 1 个。

（一）水功能区水质达标分析

1、一级水功能区水质达标分析

东南诸河一级水功能区 19 个，达标个数 11 个，达标率 57.9%。全部为河流型水功能区，评价河长 413.4km，河长达标率 77.5%。详见表 2-1。

表 2-1 东南诸河一级水功能区水质达标分析统计表

水功能区类别	一级水功能区			河流		
	评价数 (个)	达标数 (个)	达标率 (%)	评价河长 (km)	达标河长 (km)	达标率 (%)
保护区	1	1	100.0	127.4	127.4	100.0
缓冲区	1	1	100.0	17.6	17.6	100.0
开发利用区	17	9	52.9	268.4	175.5	65.4
合计	19	11	57.9	413.4	320.5	77.5

保护区 1 个，为飞云江源头水和大型水库水源地保护区，评价河长 127.4km，水质达标。

缓冲区 1 个，为新安江皖浙省界缓冲区，评价河长 17.6km，水质达标。

开发利用区 17 个，9 个达标，达标率 52.9%。具体情况在二级水功能区中进行分析。

2、二级水功能区水质达标分析

二级水功能区 17 个，9 个达标，达标率 52.9%，评价河长 268.4 km，河长达标率 65.4%。详见表 2-2。

表 2-2 东南诸河二级水功能区水质达标分析统计表

水功能区类别	二级水功能区			河流		
	评价数 (个)	达标数 (个)	达标率 (%)	评价河长 (km)	达标河长 (km)	达标率 (%)
饮用水源区	6	3	50	103.9	74.5	71.7
工业用水区	1	0	0	9.5	0	0
农业用水区	5	3	60	110.7	68.7	62.1
景观娱乐用水区	4	2	50	38.4	26.4	68.8
过渡区	1	1	100	5.9	5.9	100
合计	17	9	52.9	268.4	175.5	65.4

饮用水源区 6 个，3 个达标，达标率 50%。其中，安徽省率水屯溪饮用水源区、横江屯溪饮用水源区和福建省北溪漳州、厦门饮用水源区 3 个水功能区达标，浙江省钱塘江杭州饮用、城市景观娱乐用水区、剡江奉化饮用水源区、景观娱乐用水区和福建省晋江泉州饮用水源区 3 个水功能区水质不达标。详见表 2-3。

表 2-3 东南诸河饮用水源区水质达标状况表

序号	水功能区	河长 (km)	评价类别	水质目标	是否达标
1	率水屯溪饮用水源区	2.5			达标
2	横江屯溪饮用水源区	2		-	达标
3	钱塘江杭州饮用、城市景观娱乐用水区	8			未达标
4	剡江奉化饮用水源区、景观娱乐用水区	14.4			未达标
5	晋江泉州饮用水源区	7			未达标
6	北溪漳州、厦门饮用水源区	70			达标

工业用水区 1 个，为沙溪三明工业用水区，水质不达标。

农业用水区 5 个，3 个达标，达标率 60%。

景观娱乐用水区 4 个，2 个达标，达标率 50%。

过渡区 1 个，为闽江北港福州市区过渡区，水质达标。

(二) 各省水质达标分析

本月监测的东南诸河重点水功能区 19 个，其中浙江省 11 个，福建省 4 个，安徽省 3 个，省际边界上 1 个。各省达标情况详见表 2-4。

浙江省 11 个水功能区，5 个达标，达标率 45.5%。

福建省 4 个水功能区，2 个达标，达标率 50.0%。

安徽省 3 个水功能区，均达标。

省际边界 1 个水功能区，水质达标。

表 2-4 东南诸河各省水功能区水质达标分析统计表

区域	一级水功能区			河流		
	评价数 (个)	达标数 (个)	达标率 (%)	评价河长 (km)	达标河长 (km)	达标率 (%)
浙江省	11	5	45.5	285.5	209.1	73.2
福建省	4	2	50.0	92.4	75.9	82.1
安徽省	3	3	100	17.9	17.9	100
皖浙边界	1	1	100	17.6	17.6	100

附表一 太湖流域一级水功能区水质状况评价表

单位：代表河长 (km)、面积 (km²)、库容 (亿 m³)

序号	一级功能区名称	河流、湖泊或水库	监测断面(点)	代表河长、面积、库容	现状水质类别	水质目标	达标情况	所属省(市)	
1	太湖湖体江苏水源地保护区	太湖	竺山湖	J12#竺山湖、B22#龙头	56.7	劣于	未达标	江苏省	
			贡湖	J17A#大贡山、J18#沙墩港、B21#渔业村、B23#贡湖	147		达标		
			东太湖	J36#东太湖、B24#庙港、B25#钱港	156.7		~		达标
			湖心区	J19#平台山、J13#大浦口、J25#吴娄、J13A#伏东、J14#焦山、J17#乌龟山、J20#14号标、B26#湖心南	1216.8				达标
2	太湖苏浙边界缓冲区	太湖	J21#夹浦、J22#新塘、J23#小梅口、J24#大钱	363		~	达标	苏浙边界	
3	大溪水库及其上游常州水源地保护区	大溪水库	大溪水库	1.71			达标	江苏省	
4	沙河水库及其上游常州水源地保护区	沙河水库	沙河水库	1.09			达标	江苏省	
5	横山水库及其上游宜兴水源地保护区	横山水库	横山水库	1.13		~	达标	江苏省	
6	西苕溪安吉源头水和大型水库水源保护区	赋石水库	赋石水库	2.18		-	达标	浙江省	
7	南溪安吉龙王山自然保护区	老石坎水库	老石坎水库	1.15		-	未达标	浙江省	
8	余英溪德清源头水保护区	对河口水库	对河口水库	1.16		-	未达标	浙江省	
9	漕桥河江苏缓冲区	漕桥河	漕桥	9.16	劣于		未达标	江苏省	
10	大浦港宜兴缓冲区	新开河	大浦港桥	2.46	劣于		未达标	江苏省	
11	东九宜兴缓冲区	南溪	东九大桥	8.63	劣于		未达标	江苏省	
12	城东港宜兴缓冲区	陈东河	埂上大桥	2.22	劣于		未达标	江苏省	
13	官渎港宜兴缓冲区	官渎港	官渎港	4.38	劣于		未达标	江苏省	
14	蠡河宜兴缓冲区	蠡河	红阳桥	13.8	劣于		未达标	江苏省	
15	殷村港宜兴缓冲区	殷村港	人民桥	12.2	劣于		未达标	江苏省	
16	烧香河--新渎港宜兴缓冲区	烧香港	烧香港	18.3			未达标	江苏省	
17	湛渎港-社渎港宜兴缓冲区	社渎港	社渎港	13.8	劣于		未达标	江苏省	
18	大、小朱厓苏沪边界缓冲区	朱厓港	朱砂港桥	3	劣于		未达标	苏沪边界	
19	大溪港无锡缓冲区	大溪港	中华桥	5.05	劣于		未达标	江苏省	
20	急水港苏沪边界缓冲区	急水港	周庄大桥	11.4	劣于		未达标	苏沪边界	
21	千灯浦苏沪边界缓冲区	千灯浦	千灯浦闸	2	劣于		未达标	苏沪边界	

附表一 太湖流域一级水功能区水质状况评价表

单位：代表河长（km）、面积（km²）、库容（亿 m³）

序号	一级功能区名称	河流、湖泊或水库	监测断面（点）	代表河长、面积、库容	现状水质类别	水质目标	达标情况	所属省(市)
22	张家港常熟缓冲区	张家港	大义桥	7.95	劣于		未达标	江苏省
23	伯渎港无锡缓冲区	伯渎港	荡口桥	9.4	劣于		未达标	江苏省
24	锡北运河常熟缓冲区	锡北运河	港下大桥	9.5	劣于		未达标	江苏省
25	吴淞江苏沪边界缓冲区	吴淞江	吴淞大桥	14	劣于		未达标	苏沪边界
26	盐铁塘苏沪边界缓冲区	盐铁塘	新星镇桥	6	劣于		未达标	苏沪边界
27	余汇港浙沪边界缓冲区	漕芳泾	漕芳泾桥	11.53			未达标	浙沪边界
28	元荡苏沪边界缓冲区	元荡	白石矾大桥	12.97	劣于	~	未达标	苏沪边界
29	江南运河吴江缓冲区	江南运河	平望大桥(大)	4.85			达标	江苏省
30	淀山湖苏沪缓冲区	淀山湖	淀山湖中	63.7	劣于	~	未达标	苏沪边界
31	太浦河苏浙沪调水保护区	太浦河	太浦闸下、平望大桥、汾湖大桥、东蔡大桥、练塘大桥	57.6		~	未达标	苏浙沪边界
32	望虞河江苏调水保护区	望虞河	江边闸内、向阳桥、大桥角新桥、望亭立交闸下	60.8	劣于		未达标	江苏省
33	江南运河（京杭古运河）浙苏缓冲区	江南运河	北虹大桥	17.5	劣于		未达标	苏浙边界
34	丁栅港浙沪缓冲区	丁栅港	丁栅闸	3			未达标	浙沪边界
35	秀州塘浙沪边界缓冲区	秀州塘	枫泾	5.8	劣于		未达标	浙沪边界
36	鼓楼港苏浙边界缓冲区	薛溪	鼓楼桥	5.84			达标	苏浙边界
37	上海塘浙沪缓冲区	上海塘	青阳汇	5	劣于		未达标	浙沪边界
38	湾里塘苏浙边界缓冲区	湾里塘	史家浜	1.5	劣于		未达标	苏浙边界
39	双林塘苏浙边界缓冲区	双林港	双林桥	1.5	劣于		未达标	苏浙边界
40	麻溪（后市河）苏浙边界缓冲区	后市河	太平桥	7	劣于		未达标	苏浙边界
41	横泾塘苏浙边界缓冲区	横泾港	太师桥	4	劣于		未达标	苏浙边界
42	頔塘苏浙边界缓冲区	頔塘	浔溪大桥	9			未达标	苏浙边界
43	江南运河浙苏缓冲区	澜溪塘	乌镇双溪桥	8.5	劣于		未达标	苏浙边界
44	拦路港 - 斜塘 - 浏河上海水源地保护区	黄浦江及其上游	淀峰、斜塘（夏字圩）	17.8	劣于	~	未达标	上海市
45	大蒸塘 - 园泄泾上海缓冲区	黄浦江及其上游	圆泄泾（三角渡）	6.5		~	未达标	上海市
46	胥浦塘 - 掘石港 - 大浏港上海缓冲区	黄浦江及其上游	浏港（浏港大桥）	4	劣于	~	未达标	上海市
47	黄浦江上海水源地保护区	黄浦江及其上游	松浦大桥	34.5	劣于	~	未达标	上海市

注：附表一不含开发利用区。

附表二 太湖流域二级水功能区水质状况评价表

单位：代表河长（km）、面积（km²）、库容（亿 m³）

序号	二级功能区名称	河流、湖泊或水库	监测断面（点）	代表河长、 面积、库容	现状水质 类别	水质 目标	达标情况	所属省(市)
1	太湖梅梁湖无锡饮用水水源、景观娱乐用水区	太湖	B20#小湾里、J15#拖山、J6#梅园、J11#閻江口、J16#三号标	124	劣于		未达标	江苏省
2	太湖胥湖苏州饮用水水源、景观娱乐用水区	太湖	J26#西山、J31#漫山、J28#胥口、B27#胥湖	268			达标	江苏省
3	太湖五里湖无锡景观娱乐用水区	太湖	J3#五里湖	5.8	劣于		未达标	江苏省
4	南苕溪青山水库临安饮用水源区	青山水库	青山水库	2.15		-	未达标	浙江省
5	江南运河镇江过渡区	江南运河	谏壁	1.5	劣于		未达标	江苏省
6	南溪河溧阳工业、农业用水区	南溪	南渡	28.3	劣于		未达标	江苏省
7	德胜河常州农业用水区	德胜港	魏村镇（魏村闸）	19.2			未达标	江苏省
8	西苕溪湖州饮用水源、工业用水区	西苕溪	港口	6.7			达标	浙江省
9	长兴港长兴农业、工业用水区	长兴港	东门大桥	9.5			未达标	浙江省
10	小梅港湖州景观娱乐、工业用水区	机纺港	杭长桥	9			未达标	浙江省
11	合溪新港长兴农业、工业用水区	长兴港	合溪8号桥	15			未达标	浙江省
12	太滬运河武进工业、农业用水区	太滬运河	黄埭桥	11.2	劣于		未达标	江苏省
13	夹浦港长兴工业、农业用水区	长兴港	夹浦桥	1.75	劣于		未达标	浙江省
14	西苕溪湖州饮用水源、工业用水区	西苕溪	励山大桥	6.7	劣于		未达标	浙江省
15	瓜泾港吴江工业、农业用水区	吴淞江	瓜泾桥	3	劣于		未达标	江苏省
16	浒光运河吴县景观、工业、农业用水区	浒光河	虎山桥	16.1	劣于		未达标	江苏省
17	骂蠡港无锡农业、工业用水区	骂蠡港	新北桥	3.4	劣于	~	未达标	江苏省
18	梁溪河无锡市景观娱乐、工业用水区	梁溪河	蠡桥	7.7	劣于		未达标	江苏省
19	木光河苏州市景观娱乐、工业、农业用水区	木光河	善人桥	17	劣于		未达标	江苏省
20	苏东运河吴县景观、工业、农业用水区	苏东运河	越溪桥	25.2	劣于		未达标	江苏省
21	武进港武进工业、农业用水区	武进港	塘桥	29	劣于		未达标	江苏省
22	胥江吴县工业、农业用水区	胥江	卫东桥	7.1			达标	江苏省
23	直湖港无锡市工业、农业用水区	直湖港	湖山大桥	20.95	劣于		未达标	江苏省
24	江南运河常州景观娱乐、工业用水区	江南运河	横林	26.4	劣于		未达标	江苏省
25	江南运河锡山市工业、农业用水区	江南运河	洛社	13.8	劣于		未达标	江苏省
26	江南运河苏州市景观、工业用水区	江南运河	尹山大桥	25	劣于		未达标	江苏省

附表二 太湖流域二级水功能区水质状况评价表

单位：代表河长（km）、面积（km²）、库容（亿 m³）

序号	二级功能区名称	河流、湖泊或水库	监测断面（点）	代表河长、 面积、库容	现状水质 类别	水质 目标	达标情况	所属省(市)
27	浏河太仓工业、农业用水区	浏河	浏河	3	劣于		未达标	江苏省
28	张家港张家港区工业、农业用水区	张家港	张家港	8			达标	江苏省
29	锡澄运河江阴市工业、农业用水区	锡澄运河	黄石桥	23.4	劣于		未达标	江苏省
30	长兜港湖州饮用水源、工业用水区	东苕溪	城北大桥	3.2		-	未达标	浙江省
31	大钱港湖州农业用水区	东苕溪	大钱口	10.5			达标	浙江省
32	广陈塘平湖工业用水区	广陈塘	六里塘大桥	17.14	劣于		未达标	浙江省
33	麻溪（含清溪）吴江工业、农业用水区	麻溪河	麻溪河	12.5	劣于		未达标	江苏省
34	红旗塘嘉善工业用水区	红旗塘	大蒸港桥	18			未达标	浙江省
35	东苕溪余杭瓶窑镇饮用水源区	东苕溪	瓶窑	5		-	未达标	浙江省
36	江南运河（京杭古运河）嘉兴饮用水源、工业用水区	江南运河	西丽桥	4.5	劣于	-	未达标	浙江省
37	江南运河杭州农业、工业用水区	江南运河	拱宸桥	15.1	劣于		未达标	浙江省
38	淀浦河上海景观娱乐、工业用水区	黄浦江及其上游	临江	36	劣于		未达标	上海市
39	黄浦江上海景观娱乐、工业用水区	黄浦江及其上游	吴淞口	26.3	劣于		未达标	上海市

附表三 东南诸河一级水功能区水质状况评价表

单位：代表河长（km）

序号	一级功能区名称	河流	监测断面（点）	代表河长	现状水质类别	水质目标	达标情况	所属省(市)
1	新安江皖浙省界缓冲区	新安江	三港	17.6			达标	皖浙边界
2	飞云江泰顺、文成、瑞安源头水和大型水库水源保护区	飞云江	岙口	127.4		-	达标	浙江省

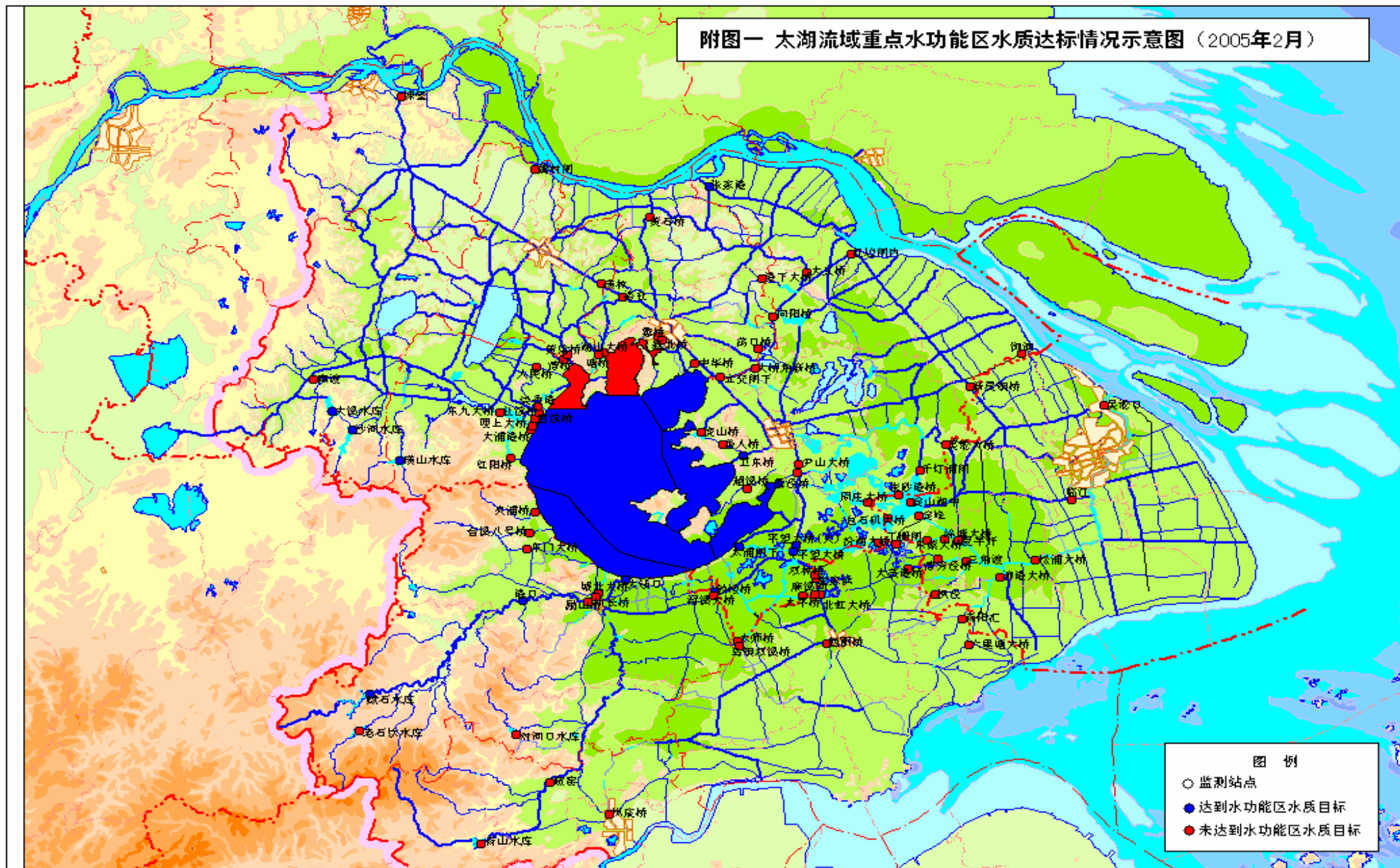
注：附表三不含开发利用区。

附表四 东南诸河二级水功能区水质状况评价表

单位：代表河长（km）

序号	二级功能区名称	河流	监测断面（点）	代表河长	现状水质类别	水质目标	达标情况	所属省(市)
1	新安江屯溪景观娱乐用水区	新安江	屯溪水文站	13.4			达标	安徽省
2	率水屯溪饮用水源区	率水	屯溪率水大桥	2.5			达标	安徽省
3	横江屯溪饮用水源区	横江	屯溪横江大桥	2		—	达标	安徽省
4	衢江衢州市城市景观娱乐、工业用水区	衢江	衢州	13			达标	浙江省
5	金华江金华城市景观娱乐、饮用水源区	金华江	金华	6		-	未达标	浙江省
6	富春江桐庐景观娱乐、工业用水区	富春江	桐庐	6		-	未达标	浙江省
7	钱塘江杭州饮用、城市景观娱乐用水区	钱塘江	闸口	8			未达标	浙江省
8	曹娥江嵊州市农业、工业用水区	曹娥江	花山	12			未达标	浙江省
9	慈江余姚农业、工业用水区	姚江	丈亭	30		-	未达标	浙江省
10	剡江奉化饮用水源区、景观娱乐用水区	奉化江	溪口	14.4			未达标	浙江省
11	灵江临海农业、工业用水区	椒江	临海二桥	7.7			达标	浙江省
12	灵江临海农业、工业用水区	椒江	西江闸	36			达标	浙江省
13	瓯江瓯海区鹿城区农业、工业用水区	瓯江	圩仁	25			达标	浙江省
14	沙溪三明工业用水区	闽江	三明碧口	9.5			未达标	福建省
15	闽江北港福州市区过渡区	闽江	福州解放大桥	5.9		-	达标	福建省
16	晋江泉州饮用水源区	晋江	泉州石垄	7			不达标	福建省
17	北溪漳州、厦门饮用水源区	九龙江	漳州江东	70			达标	福建省

附图一 太湖流域重点水功能区水质达标情况示意图（2005年2月）



附图二 东南诸河重点水功能区水质达标情况示意图（2005年2月）



